

各課への問い合わせは、
直通電話をご利用ください。

総務部	経営統括室	
	企画経営係	☎ 75-2116
	広報統計係	☎ 75-2114
	電子自治体係	☎ 75-2114
	総務課	☎ 75-2112
	秘書係	☎ 75-2115
	市史編さん係	☎ 75-2714
	財政課	☎ 75-2118
	税務課	
	課税係	☎ 75-2126
納税係	☎ 75-6115	
地籍調査係	☎ 75-2176	
くらし部	経営統括室	☎ 75-2113
	市民生活課	
	市民係・国保年金係	☎ 75-6116
	生活環境係	☎ 75-6117
	清掃センター	☎ 75-3001
	福祉健康課	
	社会福祉係	☎ 75-6118
	高齢・障害者福祉係	☎ 75-4823
	健康増進係	☎ 75-3355
	人権・同和対策課	
人権・同和対策係	☎ 75-4824	
まちづくり部	経営統括室	☎ 75-2132
	産業振興課	
	農政係	☎ 75-4825
	商工観光係	☎ 75-2117
	企業誘致推進係	
	建設整備課	☎ 75-4826
	下水道係	☎ 75-2179
	都市計画課	
	都市・住宅係	☎ 75-4827
	街づくり係	☎ 75-3170
市立病院	管理係	☎ 75-2105
	会計課	☎ 75-6114
	水道課	☎ 75-3003
	議事事務局	☎ 75-4828
	監査委員事務局	☎ 75-4830
	農業委員会事務局	☎ 75-4831
	選挙管理委員会事務局	☎ 75-4829
	市立図書館	☎ 75-2233
	中央公民館	☎ 74-3241
	教育委員会事務局	
教育統括室	☎ 75-3450	
学校教育課	☎ 75-2227	
生涯学習課	☎ 74-3241	

■ 問い合わせ 教育委員会 教育統括室

☎ 75-3450
(市役所4階)

次回の定例教育委員会は、
7月12日(木)13時30分から、第
3委員会室(市役所2階)で
開催します。自由に傍聴でき
ます。

1. 議題の就学援助の認定は承認さ
れました。また、市内小中学校の
適正規模・適正配置についても研
究協議がなされました。
2. 今年度から放課後児童クラブ
(なかよしクラブ)は、夏休み期
間中、4校(北部小学校・緑が丘
小学校・東部小学校・中部小学校)
で実施するようになりました。

考えよう 教育の今 子どもたちの未来 教育委員会だより

多久市の小・中学校の 耐震診断及び耐震改修状況について

多久市教育委員会 教育統括室

学校施設は、児童生徒が1日の大半を過ごす生活の場であると同時に地域住民等の応急避難所の役割を果たす建物(校舎・体育館)です。多久市では平成17年度に耐震診断を行い、以下のとおりの診断結果となりました。そこで耐震補強工事が必要な箇所については、平成19年8月末までに耐震補強工事を完了する予定で、9月1日には多久市内小・中学校の全建物については文部科学省耐震判定の基準以上となり、安全性が確保できるようになります。

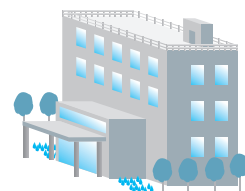
耐震診断はS56年以前建築の建物が対象となりますが、
多久市の小・中学校においての対象建物は以下のとおりです。

※改修が必要な建物

学 校	建 築 年 度	判定数値(Is値)	耐震改修実施予定日時
中部小学校	校 舎	S44年建築	平成19年7月21日から 平成19年8月31日まで (夏休み期間中)
納所小学校	校 舎	S55年建築	
東部小学校	体育館	S46年建築	
西部小学校	校 舎	S54年建築	
東部中学校	校 舎	S54年建築	
		0.48	
		0.625	
		0.57	
		0.62	
		0.47	

※改修が不要な建物

学 校	建 築 年 度	判定数値(Is値)	
中部小学校	体育館	S55年建築	0.92
納所小学校	体育館	S52年建築	1.26
西部小学校	体育館	S55年建築	0.74



構造耐震指標(Is値)とは

建築物の耐震診断で用いられる数値でS56年以前の建物の耐震性能を判定するために考案されました。Is値は、一般的な2次診断では0.6以上で必要な強度を満たすとされています。ただ、文部科学省は子どもの安全を守り地震時の避難所となる観点から学校建築の改修ではより安全な0.7以上に補強するように求めています。