

みんないつかは高齢者

住みたくなる町  
高齢者がイキイキと暮らせる  
地域づくりについて

**坂口** 令和7年高齢化率は39・1%  
(3人に1人が高齢者)と県内でも  
高い中、高齢者の単身世帯数と高  
齢者夫婦のみの世帯数は。

**答弁** 令和2年高齢者の1人暮らし  
世帯は1,053世帯、高齢者夫婦  
世帯は901世帯です。

**坂口** 1人暮らしで自宅で亡くなら  
れた人数の把握はされているか。

**答弁** 令和6年度、市に情報が寄せ  
られた人数は6人です。

**坂口** 高齢者の孤立防止の取り組み  
は。

**答弁** ①繋がりにネットワーク事業  
(高齢者を支援するさまざまな職種  
や機関が連携して家庭訪問し在宅生  
活を支援) ②地域住民グループ支援  
事業(訪問が必要な1人暮らしの高  
齢者を対象に民生委員や地域の人が  
安全確認) ③緊急通報システム(貸  
与された機器のボタンを押すと消防  
署につながるシステム) ④食の自立  
支援事業(配食サービス) ⑤見守り



坂口 絹代 議員

シール交付事業(安全確保のため衣  
類などに貼るシールを交付)の5つ  
の事業を実施しています。

**坂口** 全国には、ICTデジタル技  
術を活用した孤立防止、高齢者支援  
の先進事例などがあるが市の今後の  
取り組みは。

**答弁** 先進的事例を参考にしながら  
研究を進めます。



給食無償化どうなるの？

給食無償化について

**中島** 無償化の概要について。

**答弁** 全国の公立小学校全児童を  
対象に、2026年度4月から保  
護者の所得に関わらず全国一律5,  
200円を基準額として、子育て世  
代の経済的負担軽減を目的とし、国  
が給食費を支援します。

**中島** 不登校や弁当持参などで、給  
食の無い児童の対応は。

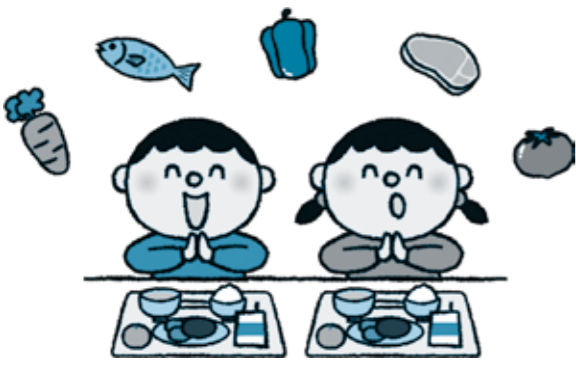
**答弁** 対象児童には、国の基準額を  
支援します。支援の詳細な方法は今  
後検討していきます。

**中島** 独自支援として中学校(後期  
課程)を無償とすれば年間の試算は。

**答弁** 中学校(後期課程)を無償と  
した場合、年間約3,000万円に  
なります。

**中島** 中学校(後期課程)までの無  
償化の検討はなされなかったのか。

**答弁** 令和8年度予算編成におい  
て、市の財政状況と国の将来的拡大  
の見込み等々研究は行いましたが、  
あらゆる軽減策を講じることは難し  
く、事業効果などを見定めての事業



中島 慶子 議員

決定となっています。中学校(後期  
課程)無償化の時期につきましては、  
しっかり受け止め関係各所で検討し  
て進めていきます。

**中島** 義務教育9年間、小中一貫教  
育体制の多久市であり、学校給食は  
教育的役割もあり、公平な教育環境  
の確保が望ましいと考えます。

目指せ、学力全国トップ  
クラス

義務教育学校の学力向上と  
今後の運営について

**彌富** 多久市の現在の学力は。

**答弁** 各市町の順位は公表されてお  
らず、学力の位置を示すデータはあ  
りませんが、全国学力調査では6年  
生の国語・理科および9年生の数学  
は県と同水準でしたが、6年生の算  
数は平均以下でした。

**彌富** 保護者への家庭内学習の依頼  
は。

**答弁** 家庭学習の手引きを配布し、  
家庭内での学習強化を保護者へ依  
頼、また個人面談時に家庭でのサ  
ポートをお願いしています。

**彌富** スマホの使用時間規制の取り  
組みは。

**答弁** PTA連合会では、基本方針  
として保護者の責任であると明記さ  
れていますが、学校としても道徳や  
生徒指導の時間を活用して、使い方  
や危険性について指導しています。

**彌富** 学力向上を目指しての取り組  
みは。



彌富 博幸 議員

**答弁** 基礎学力の向上に向けて、令  
和7年度より100マス計算、英検  
に準じたテスト、漢字テスト実施な  
どで成果が表れてきています。

**彌富** 学校統合の検討はいつから進  
めるのか。

**答弁** 少子化の進行、社会情勢の変  
化を注視し、常に適正規模・適正配  
置の研究や統合計画の準備、委員会  
の設置などを検討しているところだ  
す。



大規模宅地造成と工業団地  
で人口増加を

多久市人口減少と人口政策の  
見直しについて

**廣橋** 市の2050年の人口予測で  
は1万4,575人で、一方で、国  
立社会保障・人口問題研究所では1  
万306人の人口予測となってい  
る。この誤差の見解は。

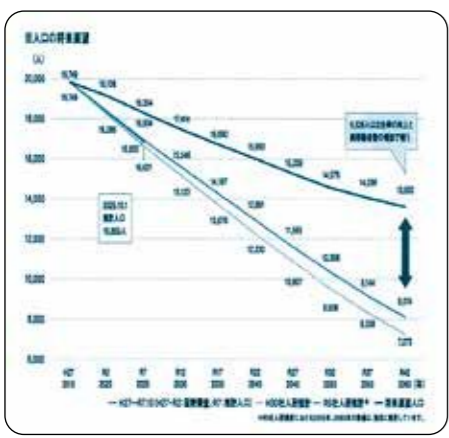
**答弁** 出生率の向上や純移動数の増  
加など各種施策を実施し、目標値に  
近づけることとしています。

**廣橋** これまでの人口対策を根本的  
に変えるときではないか。

**答弁** 5つのアクションを重点的に  
行いながら、人口減少対策に積極的  
に取り組む、また施策の成果の現状  
把握と今後の検討分析しながら、各  
種施策を検討していくことも必要で  
あると考えています。

**廣橋** 長期のスタンスで若い人たち  
や子育て世代の定住を図る施策を行  
う必要があると思いますが。

**答弁** 若者の転出を防ぐため、奨学  
金返還支援補助金では最大10年間の  
補助を行い、また結婚する際は新婚  
世帯家賃補助などで市内居住の促進  
につなげます。



廣橋 時則 議員

**廣橋** 多久市では人口増加に寄与す  
るような宅地開発の計画はあるのか。

**答弁** 今年2月より宅地造成事業に  
関係する課で定住政策プロジェクト  
会議を開催し協議しています。

**廣橋** 定住促進には働く場所が重要  
な要素になるが、新たな工業団地の  
検討は。

**答弁** 本市の立地条件等の強みも踏  
まえ、研究を進めていくこととして  
います。