



緑園に輝くまち 多久

市報

No.744

～時流を感じる
文教・安心・交流・協働のまち～

TAKU

市報たくがスマートフォンでも読めます



2023

6

June



特集

上手に集めて
しっかり対策！

自分の命を守るため

防災情報を活用しよう



声の市報をYouTubeで！

多久市 声の市報

検索

🕒 今月の税の納期限をお知らせします
※納期限後に納付されると督促手数料、延滞金がかかる場合があります

市県民税 第1期 / 6月30日(金) 国民健康保険税 第1期 / 6月30日(金) ※口座振替日も6月30日(金)です

4月22日[Sat]～5月7日[Sun]

©高橋宗正

池田学さんの作品展 大盛況のうちに閉幕



▲展示会場の様子



▲池田さんが利き腕の右手にケガをし、左手で本格的に描き始めた作品「キリン」

多久市アート企画展「かんさつ視点 池田学とどうぶつたち」を天山多久温泉TAQUAで開催しました。世界で活躍する画家・池田学さんの作品展を故郷多久市で開いたのは今回が初めて。期間中には市内外から約7,000人の来場者をお迎えし、精緻な作品に親しんでいただきました。

会場には市が収蔵した「動物画シリーズ」51作品のほか、佐賀新聞で連載中の「マディソン日記」の原画や学生時代のスケッチブック、制作に使うペンなども展示。市外からの来場者は「繊細に描かれた毛並みがフワツとしていて、写真と見間違うほど素晴らしかったです」と笑顔で語られました。



▲展示されている動物画や貴重な資料に見入る来場者



▲企画展の感想を絵とメッセージで表現した池田学さんの後輩たち（佐賀北高校生徒）

4月18日[Tue]

多久聖廟で春季釈菜



▲入廟する献官の横尾市長と祭官のみなさん



▲釈菜の舞を披露する東原庫舎西溪校の生徒のみなさん

佐賀県重要無形民俗文化財に指定されている「春季釈菜」（主催：公益財団法人孔子の里）が、今年も多久聖廟で開催されました。

うららかな陽気に恵まれ、献官役の横尾俊彦市長を先頭に祭官が列をなし入廟。儀式の後は聖廟境内で釈菜の舞や唱歌、揚琴の演奏が披露されました。また、聖廟参道では孔子の里腰鼓も披露され、聖廟全体が華やかな雰囲気にもまれていました。

もくじ

- 02 まちの話題
- 04 特集1 防災情報を活用しよう
- 06 特集2 知る術は特定健診
- 08 多久市からのお知らせ
- 13 あじさいへ行こう！
- 14 教育委員会だより
- 15 市長コラム
- 16 健康ノススメ
- 18 おたっしゅだより
- 20 まちのPickUPインフォメーション
- 24 Hi! POSE ほか

今月の論語

君子懐徳、小人懐土。
君子は徳を懐い、
小人は土を懐う

出典：里仁第四

君子はよい行いを身につけることを想い、徳のない人は心身の楽なことだけを考える。

今月の帰宅放送は、東原庫舎西溪校9年の小侍 愛香さんです。

まちの話題

4月25日[Tue]

多久市グリーンパーク落成式



▲テープカットを行う横尾市長(中央)と江里口市長(中央右)

グラウンドゴルフやパークゴルフを楽しめる「多久市グリーンパーク」の落成式を開催し、新たなにぎわいを生む施設の完成を祝いました。施設にはグラウンドゴルフ場2コース分の広さがある多目的広場と、パークゴルフ場1コースを整備しています。

落成に際し、横尾俊彦市長は「市民のみなさんの声を受けて整備を進めてきました。こうして地域の交流と活性化につながる構想が実現できたことを嬉しく思います」と挨拶。同じく出席した江里口秀次小城市長は「パークゴルフ場は県内でも珍しく、TAQUAにほど近いので一汗かいたら温泉に入れるのもいいですね」と話されました。



4月27日[Thu]~5月14日[Sun]

来場者を魅了した田川清美写真展



▲田川さんによる作品説明に耳を傾ける来場者

多久市立図書館創立100周年記念事業の一環で、多久市出身の写真家・田川清美さんの写真展を中央公民館で開催しました。

会場では写真集『肉体温度』の特大パネル24点と故・夏目雅子さんの素顔に追った写真25点を展示。期間中は約3,000人の来場者が訪れました。

4月27日のオープニングセレモニーで田川さんは「多久の自然の中で育ってきたのが今につながっています。これからも日本の魂を世界に発信していきたいです」と挨拶。写真に見入っていた来場者は「これほどの写真を多久市が所蔵しているとは驚きです。どの作品も素晴らしく、生きているみたいですね」と感想を話されました。

4月29日[Sat]

トークイベントも開催しました！

佐賀県立美術館学芸員の野中耕介さん(のなかこうすけ)を聞き手に迎え、田川さんは故・夏目雅子さんとの出会いや魂をテーマにした写真集『肉体温度』についてなど、数々のエピソードを語られました。

夏目雅子さんについては「彼女が19歳の時に出会い、人間性や性格に惹かれました。5~10年かけて撮らせてほしいと直接頼みましたが、白血病を患い(ようせい)天逝してしまい残念です」と回想されました。



▲故・夏目雅子さんとのエピソードを語る田川さん



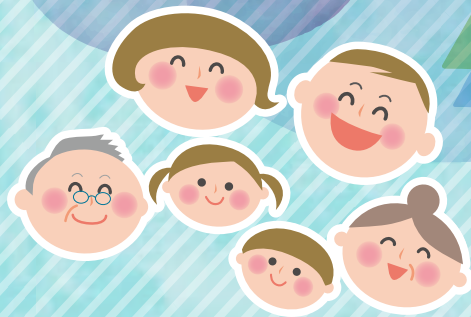
自分の命を守るため

防災情報を活用しよう

特集1

上手に集めて
しっかり対策!

防災に役立つ情報は、令和元年度に全戸配布した『多久市防災ハザードマップ』をはじめ、防災行政無線やスマートフォンアプリなど、さまざまな形で発信されています。大雨などの災害が発生しやすい時期だからこそ、改めてご自身やご家族、地域のみなさんと、情報収集の方法を確認してみましょう。



特集1

多久市防災ハザードマップ

ハザードマップは浸水や土砂災害が発生するおそれの高い区域を表示した地図です。また、区域外でも災害が起こる可能性があるため、周りと比べて低い土地や崖の近くに住んでいる人は、気象情報や市からの避難情報を参考に必要に応じて避難してください。

必要な人は
防災安全課、市民生活課
窓口で受け取れます

多久市防災
ハザードマップ



防災行政無線

多久市では防災行政無線で緊急情報を放送しています。放送を聞き逃した人も、放送内容を下記の電話番号から確認できます。

自動案内サービス

☎ 0952-75-8558 / ☎ 75-8559



緊急情報メール通知サービス

スマートフォンやパソコンに最新の防災情報をメールで配信! QRコードを読み取って空メールを送信すると、登録手続きができます。

緊急情報メール
通知サービス



ぜひ登録を!



田んぼダム

田んぼの雨水貯留機能を活用し、大雨時に田んぼからの水の流出を抑制するもの。一時的に雨水を溜めることで、排水路などの急激な水位上昇を防ぎます。多久市では14ha実施中。

田んぼにひと工夫!

浸水被害の軽減に取り組んでいます

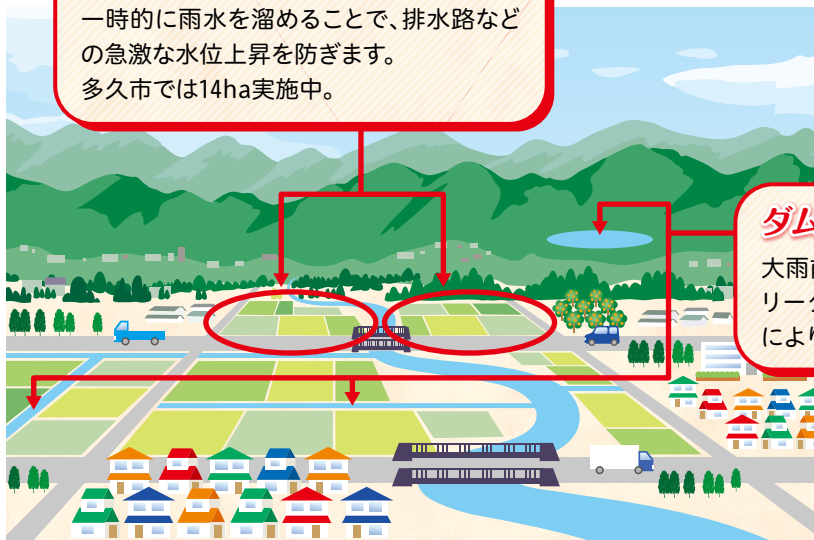
大雨になりやすい時期は、ダムやクリークの事前放流、田んぼダムの取り組みにより、浸水を防げるよう、農家のみなさんにご協力いただいています。

ダムやクリークの事前放流

大雨前にゲートなどを操作し、ダムやクリークの水位を下げることで、大雨時により多く貯水できるようにします。

<注意!>

市民のみなさんは大雨時には河川・クリークの状況を見に行かないようにしましょう。



災害への備えリスト

いざという時のために、非常時持ち出し品と非常時備蓄品を用意しておきましょう。

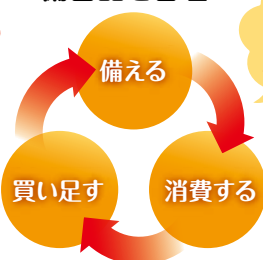
非常時持ち出し品

- ✓ **救急医療品**
常備薬、お薬手帳 など
- ✓ **貴重品**
現金(お札・小銭)、健康保険証、母子手帳、マイナンバーカード など
- ✓ **食品**
缶詰、ミネラルウォーター、離乳食、粉ミルク など
- ✓ **生活用品・その他**
生理用品、衣類、タオル、充電器 など

非常時備蓄品

- ✓ **燃料**
卓上コンロ、ガスボンベ、固形燃料
- ✓ **食品**
飲料水(1人1日3Lが目安) 缶詰、レトルト食品 など
- ✓ **生活用品・その他**
洗面用具、調理器具、生活用水(風呂等に貯水)、筆記用具 など

ローリングストック法で備蓄品を管理!



備蓄した食品は古いものから食べて買い足しましょう!

キキクル(危険度分布)

気象庁が気象情報をもとに災害に対する注意・警戒を呼びかけるものです。土砂災害や水害の危険度が高まっている場所を色分けして表示。災害の危険が高い場所にお住まいの人は特に、早めに確認のうえ避難してください。



アプリになってさらに便利に!

防災ネットあんあん

安心安全な暮らしのために各種防災情報や防犯情報などを配信する佐賀県のアプリ。配信される情報は目的に合わせて選べます。



ホームページからアプリのダウンロードができます!



CHECK!

「佐賀県防災・緊急マップ」と連携して近くの災害状況もらくらくチェック!

他にもあります!

テレビのdボタン



九州防災ポータルサイト



国土交通省 川の防災情報(佐賀県多寿市)



もしも停電したら...

九州電力送配電株式会社のサービスを活用し、停電情報を確認してください。

ホームページでも停電情報をお知らせしています



停電情報提供サービスの一覧



こちらから簡単アクセス

停電情報自動応答サービス

チャット受付

停電情報通知サービス for LINE

携帯メールサービス
要事前登録

一番大切なのは「自分の命は自分で守ること」。普段から備えておきましょう。

問 防災安全課 消防防災係 ☎ 75-2181



特集2

今がチャンス？

知る術は特定健診！



問 健康増進課 健康増進係 ☎75-3355

特集2

令和4年度の多久市国民健康保険の特定健診受診者のうち、4人に1人がメタボリックシンドロームに該当することが分かりました。佐賀県や国と比較すると、メタボ予備群・該当者の割合が高くなっています。これは将来における生活習慣病の発症や重症化の危険性を高める要因を持つ人が多いという心配な結果です。

【令和4年度メタボ予備群・該当者割合】

(資料：R4年度保健指導実践ツール)

(R3年度)

| 割合 | 40～49歳 | 50～59歳 | 60～69歳 | 70～74歳 | 多久市総数 | 佐賀県 | 国 |
|-----------|--------|--------|--------|--------|-------|-------|-------|
| 腹囲のみ基準値以上 | 15.2% | 13.5% | 2.7% | 2.5% | 4.3% | | |
| メタボ予備群 | 19.6% | 18.6% | 11.1% | 12.8% | 13.1% | 12.3% | 11.2% |
| メタボ該当者 | 9.8% | 17.3% | 25.5% | 26.6% | 24.4% | 21.4% | 20.3% |

メタボ予備群：腹囲+脂質・血糖・血圧のうち1項目が基準値以上

メタボ該当者：腹囲+脂質・血糖・血圧のうち2項目が基準値以上

■知らないうちに動脈硬化が進行しているかも…

40～59歳まではメタボ予備群が多い一方で、60歳以上になるとメタボ該当者が多くなっています。

腹囲が基準値（男：85cm、女：90cm）以上になると全身の血管で炎症が徐々に進行します。さらに、メタボに該当すると動脈硬化の進行スピードが速まるので要注意です。

※動脈硬化…動脈の血管が固くなって弾力性が失われた状態のことです。これが進行すると血栓ができ、それが原因となって脳梗塞や心筋梗塞を発症することもあります

特定健診は自分の体の状態を確認できる年に1回のチャンスです。

健診結果をもとに生活習慣を改善し健康を維持することで、医療費の削減にもつながります。毎年必ず健診を受けましょう！

さっそく受けんば！特定健診

国民健康保険の加入者で対象となる人には、

6月初めに受診券が届きます

集団健診（多久市役所・各町公民館で受診）か個別健診（医療機関で受診）を選択できます。なお、集団健診は事前予約制で実施します。

（予約方法や日程、場所、健診内容など、くわしくは受診券と同封の案内通知を確認ください）

◎集団健診では、40歳以上の人は追加料金なしで心電図検査を受けることができます！

◎健診受診者に市内の加盟店で使える「おいでんさいお買物券500円分」をプレゼント！





令和5年度の地区担当保健師・看護師・管理栄養士！

～特定健診を受けたら・・・生活を見直して、イキイキライフ♪～



特集2

■健診は受けた後が肝心！

健診の結果は、一人ひとり違います。保健師や管理栄養士が担当地区を訪問し、健診を受けた後のフォローもしっかり行います！テレビや雑誌で紹介されている「あの改善方法」はあなたにあっていのかなど、あなたの健診結果からライフスタイルにあった生活改善のコツや工夫を一緒に考えます！

あなたの町を担当します！ 健診受診後のフォローもしっかり行います!!

東多久町担当です！



南多久町担当です！



北多久町担当です！



西多久町担当です！



多久町担当です！



健診のお勧めに伺います



看護師



食のアドバイスをします

管理栄養士

国民健康保険税の納税通知書を発送します



6月中旬に、令和5年度の国民健康保険税（以下、国保税）を納税通知書でお知らせします。国保税は、4月から翌年3月までの1年分の税額を6月から翌年3月までの10期でお支払いいただきます（1年間国保加入の場合）。令和5年度の国保税の各月の納期限は下表をご覧ください。

【納付方法で同封内容が異なります】

①納付書で納める人……通知書と納付書 ②口座振替か年金天引の人……通知書のみ

国民健康保険は助け合いの制度です。国保税は納期限までに納めましょう！

| | | | | | |
|-----|-----------|-----------|------------------|----------|-----------|
| 期別 | 1期 | 2期 | 3期 | 4期 | 5期 |
| 納期限 | 6月30日(金) | 7月31日(月) | 8月31日(木) | 10月2日(月) | 10月31日(火) |
| 期別 | 6期 | 7期 | 8期 | 9期 | 10期 |
| 納期限 | 11月30日(木) | 12月25日(月) | 令和6年 1月31日(水) | 2月29日(木) | 4月1日(月) |

問い合わせ 市民生活課 保険年金係 ☎75-2159

6月は「食育月間」です

健康増進課 健康増進係 ☎75-3355



みなさんは普段どのような野菜をどれくらい食べていますか？国が健康づくりのために提唱した「健康日本21」では、1日の摂取目標量は350g以上となっています（10歳以上）。しかし、佐賀県民（成人）の摂取量は1日約260gで、目標に達していません。

また、野菜は、緑黄色野菜とその他の野菜に分けられます。栄養が不足しないように、それぞれの摂取目標量をめざして食べるようにしましょう。

■緑黄色野菜とその他の野菜の分類（各野菜は約50g相当量を表示しています）

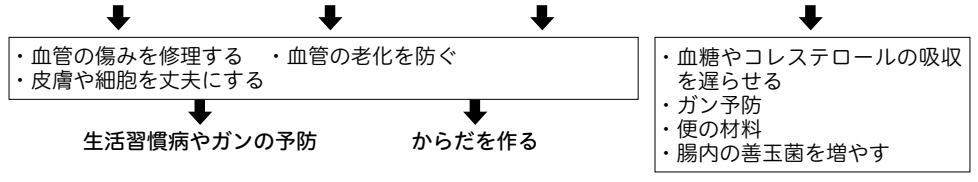
| 緑黄色野菜 可食部 100g 中にカロテンを 600μg 以上含有している野菜・ 600μg 以上含有していないが、1 回に食べる量や使用回数が多い野菜 | その他の野菜 緑黄色野菜以外の野菜 |
|--|----------------------|
| | |
| 摂取目標量 120g | 230g以上 |
| 1日350g以上 | |

◎お知らせ

■なぜ目標量は350g以上なの？

野菜に含まれるビタミンや食物繊維などの栄養素の適量摂取は、生活習慣病やガンの予防につながったり、からだを作ったりします。これらの栄養素を摂取するには、350g以上の野菜を食べることが必要と推定されているため、この目標量が定められています。

| 基準量(40代生活強度II) | | ビタミンA(μg) | 葉酸(μg) | ビタミンC(mg) | 食物繊維(g) |
|----------------|--------|-----------|--------|-----------|---------|
| 男 | | 900 | 240 | 100 | 20g以上 |
| 女 | | 700 | | | 18g以上 |
| 野菜100gあたり含有量 | | ビタミンA(μg) | 葉酸(μg) | ビタミンC(mg) | 食物繊維(g) |
| 緑黄色野菜 | にんじん | 680 | 23 | 4 | 2.7 |
| | ほうれん草 | 350 | 210 | 35 | 2.8 |
| | ブロッコリー | 67 | 210 | 120 | 4.4 |
| その他の野菜 | たまねぎ | 0 | 16 | 8 | 1.6 |
| | もやし | 0 | 42 | 11 | 1.4 |
| | キャベツ | 4 | 78 | 41 | 2.0 |



1日に350g以上の野菜を食べて、体を守りましょう！



おがわ さぶろう
小川 三郎
② (前田)



おがた たけし
尾形 武史
① (砂原)



いやだみ ひろゆき
彌富 博幸
① (長尾)



いちまる かつよし
市丸 勝義
① (筋原)



たがふち あつし
田淵 厚
④ (大畑)



さかぐち きぬよ
坂口 絹代
① (池ノ平)



こが まさひこ
古賀 公彦
④ (西町)



かづき まさのり
香月 正則
④ (泉町)



のきた ごろう
野北 悟
⑤ (中多久団地二区)



なかしま けいこ
中島 慶子
⑥ (西の原)



なかしま くにたか
中島 國孝
⑥ (下鶴)



ちきた まさとし
千北 政利
① (羽佐間)



わたしま こうじ
渡島 幸司
① (藤川内上)



わしざき よしひこ
鷲崎 義彦
② (牟田辺)



ひろはし ときのり
廣橋 時則
① (別府二区)

[投票率など]

| | 当日有権者数 | 投票者数 | 投票率 |
|---|---------|--------|--------|
| 男 | 7,217人 | 4,075人 | 56.46% |
| 女 | 8,036人 | 4,754人 | 59.16% |
| 計 | 15,253人 | 8,829人 | 57.88% |



多久市議会議員選挙 市民の声を市政に反映させる 市議会議員15人が決まりました!

問 選挙管理委員会事務局

☎75-4829



任期満了に伴う今回の多久市議会議員選挙は、定数15に対して現職9人、新人7人の16人が立候補し、一週間の選挙運動が展開されました。4月23日、7時から18時まで、市内9か所の投票所で投票が行われ、即日開票の結果、15人の新

議員が決まりました。投票率などは表のとおりです。当選者は、次の方々です(氏名は届出氏名、○数字は当選回数、敬称略、掲載順は五十音順)。

新体制で新議会始動!

問 議会事務局 ☎75-4828



市議会臨時会が5月11日に行われ、議長に野北悟議員、副議長に田淵厚議員が選出されました。なお、監査委員には鷲崎義彦議員が選任されました。
※監査委員は、識見を有する者と議員の中から、議会の同意を得て市長が選任します。定員は2人です

子育て世帯生活支援特別給付金を支給します

申・問 福祉課 こども係 ☎75-6118

食費などの物価高騰に直面し、影響を特に受ける低所得の子育て世帯に、子育て世帯生活支援特別給付金を支給します。

【給付額】対象の子ども1人当たり5万円

■対象者

(1)ひとり親世帯

3月分の児童扶養手当受給者には、申請なしで、5月30日(火)に振り込んでいます。

また、給付を受けていないひとり親世帯も①または②に該当していれば、申請することで同様の給付が受けられます。

【申請できる人】

- ①公的年金（遺族年金・障害年金など）を受給していることにより児童扶養手当の給付を受けていない人。
- ②食費などの物価高騰の影響を受けて家計が急変し、収入が児童扶養手当受給の人と同じ水準になった人。

(2)ひとり親世帯以外の低所得の子育て世帯

令和4年度子育て世帯生活支援特別給付金の支給対象であった世帯には、申請なしで、5月31日(水)に振り込んでいます。

また、給付を受けていないひとり親世帯以外の低所得の子育て世帯も以下に該当していれば、申請することで同様の給付が受けられます。

【申請できる人】

令和5年3月31日時点で、18歳未満の児童（障害児の場合、20歳未満）を養育する父母などであって、令和5年1月1日以降の収入が急変し、住民税非課税相当の収入となった人。

■申請期限 令和6年2月29日(木)まで

5月に特別給付を受けていない人も給付の対象となる場合がありますので、ぜひご相談ください。

多久市合同企業説明会を開催します

問 商工観光課 企業誘致推進係 ☎75-2117

■対象者

多久市内で就職を希望する人
※保護者、学校関係者なども参加可能

■参加料

無料

■申込

不要

■服装

自由

■参加企業

20社程度

多久市では、多久市産業連絡協議会、多久市商工会、ハローワーク佐賀の協力のもと、多久市内で就職を希望する人を対象とした合同企業説明会（主催…多久市）を開催します。

■開催日

6月28日(水)

■開催時間

13時30分～16時（予定）

■会場

天山多久温泉
TAKUA タクアホール

軽自動車税に関するお知らせ

問 税務課 市民税係 ☎75-2126

■車検時の納税証明書の提示が原則不要になりました

令和5年1月から軽自動車検査協会で納付状況を確認できるようになりましたので、車検時の納税証明書の提示が原則不要になりました。なお、必要な場合は税務課窓口にて無料で発行していますので、車検証の写しをもってお越しください。

■特定小型原動機付自転車の標識交付について

令和5年7月から特定小型原動機付自転車（電動キックボード等）の車両区分が新設されることに併せて、7月3日から専用ナンバープレート（種別）の交付を税務課窓口で開始します。軽自動車税（種別割）は年額2,000円です。

お知らせ



民家周辺へのサルの出没に注意！

問 農林課 農政係 ☎75-4825 / 市民生活課 生活環境係 ☎75-6117



近年、民家周辺へのサルの出没が非常に多くなってきています。サルに出会った場合は、次のことに注意してください。
※野生のサルは、こちらから何もしなければ襲ってくることはほとんどありません



サルには近づかないで！

野生のサルは、ペットと違い人になれていません。むやみに近づくと襲われることがあります。サルを見つけたときは、近づかないでサルから見えないうちに離れてください。

出会ってしまったら

慌てて走り出したりせずに、落ち着いて速やかにその場から立ち去り、安全な場所に移動してください。

大声を出したり、物を投げたり、棒で追い立てたりすると、サルが興奮して人を襲ってくる場合があります。刺激しないよう落ち着いて行動してください。

サルは、視線を合わせると威嚇されたと思う習性があります。サルをじっと見ないでください。

エサを与えないで！

エサを与えると民家の近くに居着いてしまうことがあるので、小さな子どものサルでも絶対にエサは与えないでください。また、エサを与えることで人を怖がらなくなり、家に侵入してくるなどの被害が地域全体におよぶ恐れがありますので、エサは絶対に与えないでください。

市街地に出没した場合や民家近くで暴れて危険な状態にある場合などは、警察（110番）または市役所に連絡してください。

「多久市青少年育成市民大会」 & 「多久市少年の主張発表会」のご案内

問 教育振興課 社会教育係（中央公民館内） ☎74-3241



青少年の健全育成を考える「多久市青少年育成市民大会」（主催：多久市青少年育成市民会議）と「多久市少年の主張発表会」（主催：多久ライオンズクラブ）を開催します。多久の未来を担う子どもたちが、自分の夢や社会への提言を堂々と主張する姿を応援しに、ぜひお立ち寄りください。

■日時 6月24日(土)

9時～12時

■場所 中央公民館大ホール



人権・同和問題に関する市民意識調査にご協力ください

問 人権・同和对策課 ☎75-4824



多久市民の人権・同和問題に対する意識を調査すること
で、これまでの教育・啓発の
成果や問題点を明らかにし
「差別のない明るい社会づく
り」を推進するための基礎資
料とする目的で行います。

■調査対象者 多久市に在住
する18歳以上の男女650
人を無作為に抽出します。
■調査方法 対象者にアン

ケート方式の調査票を5
月下旬に郵送していただき
で、回答記入後は同封の返
信用封筒で調査票を返信し
てください。

■返送期限 6月30日(金)まで
いただく回答が今後の取り
組みを進めていく上での貴重
な資料となります。ぜひご協
力ください。

男女共同参画パネル展のお知らせ

問 総合政策課 男女共同参画係 ☎75-2116



無くそう思い込み、守ろう個性 みんなでつくる、みんなの未来。
(令和5年度「男女共同参画週間」キャッチフレーズ)

6月23日から29日までの1
週間は「男女共同参画週間」
です。

多久市では、男女参画社会
基本法の目的や基本理念の理
解を深めてもらうため、パネ

ル展を開催します。性別にと
らわれず、自分らしく過ごせ
る社会の実現を、この機会に
考えてみませんか？

■期間 6月23日(金)～29日(木)
■場所 多久市役所1階ロビー

後期高齢者医療保険料のお知らせ

問 佐賀県後期高齢者医療広域連合 業務課 資格賦課係 ☎64-8476 / 市民生活課 保険年金係 ☎75-2159



令和4年度の消費物価の伸びなどを考慮し、令和5年度から均等割額の2割軽減および5割軽減の対象世帯に係る所得判定基準が以下のとおり拡充されます。

■保険料の計算方法

$$\text{年間保険料額} = \text{均等割額 } 54,100\text{円} + \text{所得割額} \left(\left[\text{総所得金額等} - \text{基礎控除} \right] \times 10.23\% \right)$$

※賦課限度額は66万円です

■所得が低い人への均等割額の軽減措置

2割軽減 (軽減後の均等割額43,200円)

$$\text{【令和4年度】 } 43\text{万円} + 52\text{万円} \times \text{被保険者数} + 10\text{万円} \times (\text{年金} \cdot \text{給与所得者数} - 1) \text{以下}$$

$$\text{【令和5年度】 } 43\text{万円} + 53.5\text{万円} \times \text{被保険者数} + 10\text{万円} \times (\text{年金} \cdot \text{給与所得者数} - 1) \text{以下}$$

5割軽減 (軽減後の均等割額27,000円)

$$\text{【令和4年度】 } 43\text{万円} + 28.5\text{万円} \times \text{被保険者数} + 10\text{万円} \times (\text{年金} \cdot \text{給与所得者数} - 1) \text{以下}$$

$$\text{【令和5年度】 } 43\text{万円} + 29\text{万円} \times \text{被保険者数} + 10\text{万円} \times (\text{年金} \cdot \text{給与所得者数} - 1) \text{以下}$$

7割軽減 (軽減後の均等割額16,200円)

$$\text{【令和4、5年度(変更なし)】 } 43\text{万円} + 10\text{万円} \times (\text{年金} \cdot \text{給与所得者数} - 1) \text{以下}$$

※くわしくは、佐賀県後期高齢者医療広域連合または担当窓口までお問い合わせください



多久市の子育てを応援する「児童センター」

あじさいへ行こう！

Go!



あじさいホームページはこちら



妊娠期、子育て期の不安や悩み。 わからないこと。なんでもご相談ください！

あじさい内で行っている利用者支援事業「パラソル」では、保育士資格を保有した専門員が妊娠期や子育て期の不安や悩み、困り事などの相談を受け、個々のニーズに応じた情報の提供や専門機関への橋渡しなどを行っています。育児相談などもお気軽にご相談ください。館内で子どもを遊ばせながらの相談や個別相談、電話での相談もできます。

あじさいのイベント情報♪

| 6月 | |
|------------------|--------------|
| おはなしのドア（第1金曜） | |
| 2日 | 読み聞かせ・手遊び |
| ほかほかタイム（第3・第5木曜） | |
| 15日 | ふれあい遊び |
| 29日 | ふれあい遊び |
| にこにこサロン（毎週火曜） | |
| 6日 | えほんのとびら |
| 13日 | ♪栄養教室（初期～中期） |
| 20日 | お誕生会 |
| 27日 | 季節の工作（七夕） |
| キッズタイム（毎週土曜） | |
| 3日 | ひんやりジェルを作ろう |
| 10日 | マリンワールド |
| 17日 | ひんやりジェルを作ろう |
| 24日 | マリンワールド |
| でんでんむし | |
| 1日(木) | でんでんカフェ |
| 9日(金) | 子育て講演会 |
| 13日(火) | 食育相談会 |
| 27日(火) | 赤ちゃん登校日 |

受付時間：9時～16時30分
休館日：毎週月曜日（月曜日が祝日の場合は翌日）
対象年齢：妊娠期から学童期まで
 相談無料。相談内容・個人情報の秘密は守ります。
利用者支援事業：☎75-5120



多久市児童センターのInstagramはこちらから→



問い合わせ 児童館 ☎75-6621 / 子育て支援センター「でんでんむし」 ☎37-1117
 利用者支援事業「パラソル」 ☎75-5120 / ファミリー・サポート・センター「にじいろ」 ☎75-5111

連載



1歳児が折りたたみ式踏み台を触っていると、兄が横に引っ張った。保護者が注意すると、より強く引っ張ってしまい、踏み台が折りたたまれた。その際、1歳児の指が挟まれ、指の一部を切断する事故が発生した。

出典：独立行政法人国民生活センター

Check!

みんなが目指そう！自ら考え行動する賢い消費者！
**折りたたみ式踏み台
 乳幼児が指先を切断する
 事故も発生！**

みんなが目指そう！自ら考え行動する賢い消費者！

かひん助言

- つかまり立ちや衝撃を与えるなどして、折りたたみ式踏み台が不意に折りたたまれる可能性があります。乳幼児がいるご家庭で踏み台を入手する場合は、可動部分がない商品の購入を検討しましょう。
- 乳幼児が折りたたみ式踏み台に触れることがないように、管理や保管を徹底し、事故にならないよう注意しましょう。

デジタルで快適、消費生活術～デジタル社会の進展と消費者のくらし～

- Q ネットで表示される広告は、見る人の年齢や性別など特性に合わせて表示される？
- A 検索サイトは閲覧者の情報を所有し、その人の特性に合わせた広告を表示します。ネット広告はよく吟味しましょう。

困ったこと（契約・製品のトラブル）が無料で相談できます。
 市民生活課 生活環境係 消費生活相談窓口 ☎75-6117 消費者ホットライン ☎188



自ら考え行動する賢い消費者



みんなが目指そう



「多久から発信！SDGs」

「学校応援団」

新型コロナウイルス感染症が5類となりました。学校では、マスクを外して友達と話す光景がたくさん見られます。そして、改めて子どもたちの豊かな表情はとてすてきな感覚を感じさせられます。また、こまめな手洗いや定期的な換気を行う姿も見られ、コロナ禍で学んだことが定着しています。

さて、多久市内義務教育学校では平成28年度からコミュニケーション・スクールを導入しており、保護者のみなさんや地域の方々からの支援を受けながら学校運営を進めています。各学校には「学校応援団」が組織されていて、子供たちの登下校の見守りや学習活動の支援、多久ならではの体験活動を実施するときのご協力をいただいています。「学校応援団」の活動は、子どもたちの成長に欠かせない存在となっています。

しかし、令和元年度末から新型コロナウイルス感染症の影響で、さまざまな活動が中止、あるいは縮小せざるをえない状況となりました。「学校応援団」の活動もその影響を受けた一つです。今後は学校教育を豊かなものにするために、この「学校応援団」の取り組みを推進していけたら、とてもありがたいことです。

「学校応援団」は、各学校や公民館等での募集を行っています。ご興味があれば是非学校にお問い合わせください。子どもたちが待っています。



連載

野の仏ギャラリー ④

六体地藏菩薩と観世音菩薩

南多久町大字下多久



道の側に六体の地藏菩薩坐像、その中央に観世音菩薩坐像が安置されています。地藏菩薩一体の台に「安永七年智雲」「観世音菩薩の台に「寛政十二年建立」と刻まれています。従って、地藏菩薩の安置後に観世音菩薩が安置されています。智雲は妙覚寺十二世法印宏辨の字です。写真右手に伸びる尾根には墓地があり、その道筋が選ばれ設置されたと考えられます。地藏菩薩は向かって左から経箱、撥・太鼓、繻索(数珠)、鏡鉞、「持物無合掌」、錫杖・宝珠を持っています。また、台正面には天道、人間道、修羅道、畜生道、餓鬼道、地獄道と刻まれています。地藏菩薩は、弥勒仏が出現するまでの間、仏法を説き、六道の衆生を救済するとされます。

※安永七年は西暦一七七八年、寛政十二年は西暦一八〇〇年です

多久市郷土資料館長 藤井伸幸

市民文芸

◆ 麦秋の季待つ青田を渡る風
優しき亡母の面影偲ぶ
浦野 嘉恵

◆ 純白の野苺の花ひっそりと
山の細道 野性見せおりに
川浪 信子

◆ ふたりして一人前だと夫の言う
老々介護の一日はじまる
梶原恵美子

◆ 感動で前が見えない その台詞
言えて死ねたら本望なんだ
野崎 隆幸

◆ 「アルルのはね橋」絶筆「麦畑」と追いつ旅
はるけくなりてわが生もまた
尾形 節子

◆ 句心に時に指折る山つつじ
中嶋 清子

◆ 湯浴みする湯のやはらかき春の宵
富樫 明美

◆ 合掌を解きし墓前に夕霞
おおやはな

◆ 連休をひとり畑に五月晴
本村 則子

◆ 生も死も選べぬ定め山桜
大石ひろ女

◆ さらさらと好奇に満ちた児の瞳
高塚チカ子

◆ 後でするとはもう言えぬ
高年齢者
西山 残月

◆ 深々と謝罪の腰は二つ折り
大谷 和子

◆ 内緒です彼と彼女の深い仲
松下 修

◆ 叱りながら泣いてる母の目が優し
田代まつこ

短歌 《麦の芽短歌会 互選》

俳句 《大石ひろ女選》

川柳 《多久川柳会 互選》

市交際費の支出状況



令和5年4月分

| 支出種別 | 区分 | 件数 | 金額(円) |
|------|-----|----|--------|
| 弔慰 | 今月分 | 1 | 5,000 |
| | 累計 | 1 | 5,000 |
| 見舞い | 今月分 | 0 | 0 |
| | 累計 | 0 | 0 |
| 御祝 | 今月分 | 6 | 20,200 |
| | 累計 | 6 | 20,200 |
| 賛助 | 今月分 | 0 | 0 |
| | 累計 | 0 | 0 |
| 激励金 | 今月分 | 0 | 0 |
| | 累計 | 0 | 0 |
| 接遇 | 今月分 | 0 | 0 |
| | 累計 | 0 | 0 |
| 会費 | 今月分 | 2 | 6,000 |
| | 累計 | 2 | 6,000 |
| その他 | 今月分 | 0 | 0 |
| | 累計 | 0 | 0 |
| 合計 | 今月分 | 9 | 31,200 |
| | 累計 | 9 | 31,200 |

※くわしくは市ホームページに掲載しています

問い合わせ 総務課 秘書係
☎75-2115

「人権擁護委員の活動」

人権は「全ての人が生命と自由を確保し、幸福を追求する権利」「人間らしく生きるために生まれながら持っている権利」で、違いを認め合う心によって守られるものです。子どもたちは「命を大切にすること」「みんなと仲良くすること」と学びます。

このような人権を擁護するために、法務大臣から委嘱を受けた「人権擁護委員」が全国の市区町村に配置されています。多久市では6人が日々活動しており、市民のみならずからのさまざまな人権相談（パワハラやセクハラ、体罰、いじめ、家庭内暴力など）を受け、問題解決のお手伝いを

tomon i kiru

したり、法務局の職員と協力して、人権侵害から被害者を救済したりするなどの活動を行っています。

学校や保育園・認定子ども園などで、思いやりの心を育むための「人権教室」を開催するなど、子どもたちへの人権教育にも取り組んでいます。また、各義務教育学校や児童センターに「子どもの人権SOSミニレター」を設置しています。子どもたちの悩みを書いた手紙は、法務局へ直送され、個別に返事が届く仕組みです。

このような取り組みにより、一人ひとりの人権が尊重される世界をめざしています。毎月、無料の人権相談日を設けています。秘密は厳守しますので「これは人権侵害なのでは」と感じたときはお気軽にご相談ください。

人権擁護委員

Message for citizen



市長コラム



コロナ禍のトンネルようやく光が見えてきた印象です。5月8日、新型コロナウイルス感染症の感染症法上の位置づけが2類相当からインフルエンザ相当の5類になりました。マスク着用も自己判断となり、食事や仕事の場での仕切りも撤去され、元の平常な状況に戻りそうです。

一方でワクチン接種は続き、春接種が同じ5月8日に開始。高齢者、基礎疾患のある人、医療従事者等が対象です。その他の人は秋接種で9月からです。

多久市は県内で最初に本格スタートしました。初日は集団接種会場に約600人が来場。私も接種しました。受付から接種までの連携も円滑で、来場者から「ありがとございました」の言葉をスタッフは頂きました。コロナ収束にはもう少しの我慢が必要です。引き続き、忘れず予防もお願いします。

5月最大のニュースは先進

コロナ5類へ。歴史的G7サミット

市長 横尾俊彦

5月23日記

主要国G7広島サミットでした。G7首脳会議、グローバルサウスほかの首脳を迎える会議、さらにウクライナのゼレンスキー大統領も加わった会議が続きました。日韓首脳会談など二国間協議もあり、岸田首相も細心の配慮と知力体力発揮で、有意義なサミットとなりました。

特に原爆死没者慰霊碑に、G7ほか参加首脳全員が各々献花黙祷を捧げる光景は歴史的な瞬間でした。被爆者団体関係者はじめ深い感慨と新たな希望を抱き凝視されたと思います。

平和は多くの努力と協力により成り立つことを再認識する機会でした。国のリーダーたちの相互信頼と協調により、全体的に安寧で希望を抱き、日々健やかに暮らせる世の中をつくるのが肝要です。皆で努力し探究すべき課題です。

そして暦は水無月。皆様も体調に気をつけお過ごし下さい。

市民の健康カレンダー 6月

Health calendar



健康づくりに関する行事をカレンダーでお知らせします

| 日 | 月 | 火 | 水 | 木 | 金 | 土 |
|----------------------------|--|------------|---------------|-------------------------|-------------------------|------|
| 4 | 5 健康相談日 がんサロン(ハート) コロナワクチン接種 時間:13時30分~15時30分 場所:中央公民館 | 6 2歳半児健診 | 7 心ストレス相談 | 8 | 9 助産師相談会 コロナワクチン接種 | 10 |
| 11 | 12 健康相談日 | 13 | 14 乳児健診 | 15 すぐ子育て相談会 | 16 | 17 |
| 18 | 19 健康相談日 | 20 | 21 | 22 助産師相談会 特定・一般健診(役) | 23 特定・一般健診(役) | 24 |
| 25 多久っ子健診(役) 特定・一般健診(役) | 26 健康相談日 特定・一般健診(役) | 27 子ども発達相談 | 28 特定・一般健診(西) | 29 特定・一般健診(多) | 30 特定・一般健診(多) | 7月 1 |
| 2 | 3 健康相談日 | 4 | 5 特定・一般健診(南) | 6 特定・一般健診(南) | 7 心ストレス相談 特定・一般健診(納) | 8 |

- 健康相談日 市役所1階の健康増進課で、乳幼児から大人までのすべての人の健康に関する相談に応じています。メールでの相談も実施中!メールは市ホームページから利用できます。
- 子ども相談 [会場/あじさい 受付時間/要予約]
- 子ども健診 [会場/あじさい 受付時間/12時30分~13時]
- フツ化物塗布 [会場/あじさい 受付時間/13時10分~13時25分]
- 心ストレス相談 [会場/社会福祉会館 受付時間/要予約]
- 助産師相談会 [会場/あじさい 受付時間/要予約]
- コロナワクチン接種 [会場/多久市コロナワクチン接種センター 受付時間/予約の際に確認してください(要予約)]
- 特定・一般健診 [受付時間/9時~11時/要予約]
- 個人通知があります

場所: 略式表記の場所はこちらです。
 (役)…市役所 (西)…西多久公民館
 (多)…多久公民館 (南)…南多久公民館
 (納)…納所会館

無料で受けられます!

多久っ子健診を実施します!

子どもの将来の生活習慣病予防のために大人と同じ項目の健診を実施しています。



- 対象者: 5年生、7年生 ※対象者には通知しています
- 場所: 市役所
- 日時: 6月25日(日)・11月19日(日)・令和6年1月21日(日)
- 申込先: 健康増進課 ☎75-3355
- 8時30分~10時30分
- ★事前申し込みが必要です(時間予約制・定員あり)
- ★健診日の2週間前までに予約してください



6月22日(休)から集団健診が始まります

特 定健診・一般健診の案内を対象者へ発送しています



受付時間：9時～11時（15分ごとの時間予約制）
 検査項目：身長、体重、腹囲、血圧、検尿、
 血液検査、診察

- *眼底検査は必要とされた人のみ
- *40歳以上の人は心電図検査ができます

対象者：

<特定健診>

40歳～74歳で多久市国民健康保険に加入している人

<一般健診>

①20歳～39歳の多久市民

②40歳～74歳で国民健康保険に令和5年4月2日以降に途中加入した人

③生活保護世帯

持参するもの：★受診券 ★健康保険証

★健診料金（1,000円）※生活保護世帯は無料

- 健康手帳
- 問診票(事前に記入)
- 尿（起床後一番の尿）
- おくすりノートなど

※必ず事前に電話で申し込んでください（☎75-3355）

★は健診の受診に必要です

※くわしくは案内通知を確認ください

～「おいしい」と「元気」を支える丈夫な歯～



6月4日(日)～10日(土)は歯と口の健康週間です



一生自分の歯でおいしく食べるためには、普段の歯磨きや歯科医院での定期検診を行うことが大切です。市では、40・50・60・70歳（令和6年3月31日時点）の人を対象にした歯周病検診を行っています。検診内容は、問診・口腔内診査・ブラッシング指導で、検診料金は500円です。歯周病は糖尿病や全身の病気とも関連があると言われています。定期的な受診と早めの治療を心掛けましょう。

右の5つの医療機関の中から直接予約をしてください。

| 医療機関 | TEL |
|-------------------|----------|
| 井上歯科医院(北多久町) | ☎74-3333 |
| 井本歯科医院(北多久町) | ☎37-5181 |
| うめず歯科口腔外科医院(北多久町) | ☎74-2505 |
| 木下歯科クリニック(東多久町) | ☎76-4970 |
| たく歯科クリニック(多久町) | ☎75-6262 |



多久市・小城市 休日在宅当番医のご案内 ※必ず保険証を持参ください



| 月日 | 医療機関名(診療科) | TEL | 住所 | 月日 | 医療機関名(診療科) | TEL | 住所 |
|-------------|--------------------------|----------|------|-------------|--------------------|----------|------|
| 6/4 (日) | 江口病院(内科) | ☎73-3083 | 三日月町 | 6/25 (日) | おおしまクリニック(内科・消化器科) | ☎66-0314 | 牛津町 |
| | 石井外科医院(外科) | ☎73-3641 | 小城市 | | 諸隈病院(内科・外科) | ☎74-2100 | 北多久町 |
| 6/11 (日) | ひろおか内科・脳神経クリニック(内科・神経内科) | ☎73-8022 | 三日月町 | 7/2 (日) | ひらまつ病院(診療科未定) | ☎72-2111 | 小城市 |
| | 上坂医院(耳鼻咽喉科) | ☎73-2930 | 小城市 | | 藤井整形外科医院(整形外科) | ☎72-7650 | 小城市 |
| 6/18 (日) | 小城市民病院(診療科未定) | ☎73-2161 | 小城市 | | | | |
| | 多久市立病院(診療科未定) | ☎75-2105 | 多久町 | | | | |

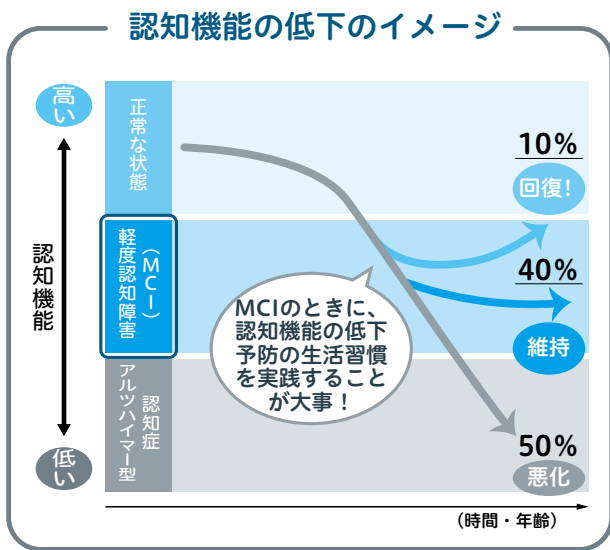


“何度も同じことを話していると指摘されるようになった”
 “ゴミの出し忘れや曜日を間違えることが増えた” など、



認知症かもと気づいたときに予防を始めるタイミング!

最初に変化に気づき、誰よりも不安になって苦しむのは本人です。家族や周りの人はその気持ちを理解して、かかわりを持ちましょう。また、下の図のように、早い段階で自分の生活習慣（食事や運動）を見直し、取り組むことで悪化を防ぐことができますといわれています。そのため、本人が認知機能の低下を自覚して予防に取り組むことが重要です。



取り組み
 しましょう!

予防のための生活習慣

- 【運動】 適度に運動をする
 散歩やウォーキング、ラジオ体操、グラウンドゴルフなど
- 【栄養】 1日3食食べる
 タンパク質、色の濃い野菜をとるように
- 【休養】 7時間を目安に睡眠をとる
- 【社会交流・知的活動】
 - ・人とかかわる機会を増やす
 - ・本を読んだり、歌ったりする



良い刺激が認知機能の向上につながります。



初期段階の症状と家族や周りの人の気づき

| 症 状 | 家族や周りの人の気づき |
|------------|--------------------|
| 時間の間違い | 約束に遅れがちになったなあ |
| 日時の間違い | 最近、曜日や日にちをよく間違えるなあ |
| 実行機能の低下 | 時々言うことが違うなあ |
| 注意力・思考力の低下 | 「あれ」「それ」が多くなったなあ |

家族は地域の集まりや通いの場に行くように声かけするほか、認知症という病気を理解して、さりげなく自然で優しいサポートを心がけましょう。

問い合わせ 地域包括支援課 ☎75-6033

“多久市地域包括支援センター”のスタッフを紹介します

「高齢者の方が地域で元気に過ごすための お手伝いをする職員」です



介護予防事業などを担当します
保健師

たなか ゆり
田中小百合



老人クラブや紙おむつ支給、
在宅福祉事業を担当します

くぼ しょうじろう
久保翔二郎

～コメント～

多久市では介護予防の教室に加え、地域での百歳体操なども増えてきました。みなさんが、できるだけ介護保険のお世話にならないように応援しています。

～コメント～

老人クラブの活動のサポートや在宅福祉事業を通していきいきシニアライフを応援します。

いきいきシニアライフを応援します

今年も力作揃いの多彩な作品が展示されました

高齢者が趣味活動や、老人クラブ活動などで制作した作品（28人から出展された絵画、書、写真、手芸・工芸部門の46点）を展示する『多久市高齢者趣味の作品展』を5月10日から23日まで、市役所1階ロビーで開催しました。受賞者は次の方々です。

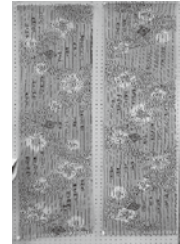
●金賞 受賞者



【絵画】山口 豪仁氏
(洋々クラブ)



【写真】井上 郁子氏



【手芸・工芸】
坂口 康子氏
(東多久老人クラブ)

●銀賞 受賞者

【絵画】池田 浩子氏
【写真】伊藤 方子氏



【書】福島 靖子氏
【手芸・工芸】古川 梅香氏

●銅賞 受賞者

【絵画】倉富 昭人氏
【写真】松江 武人氏



【書】福島 靖子氏
【手芸・工芸】川内丸アキ子氏

※金賞の作品は「佐賀県シニアアートフェスタ2023」に出展しています



まちの

Pick UP

募集・イベント情報がもりだくさん!

インフォメーション

募 集

消費生活相談員資格取得支援講座を開催します

日 時 6月25日(日)～9月3日(日)
10時～15時

場 所 多久市まちづくり交流センター
あいぱれっと ほか

募集人数 10人

※応募者多数の場合は選考を行います

受講料 無料

締め切り 6月9日(金)まで(必着)

受講資格 原則として、本講座受講後に消費生活相談員資格試験を受験すること

問 NPO法人消費生活相談員の会さか

☎/FAX 97-17423
shohisaga@b201.plata.or.jp

税のスペシャリスト税務職員募集のお知らせ

受験資格

4月1日現在、高等学校または中等教育学校を卒業した日の翌日から起算して、3年を経過していない人、および令和6年3月までに高等学校または中等教育学校を

卒業する見込みの人

試験の程度 高等学校卒業程度

受付期間 6月19日(月)～28日(水)【受信有効】

※受験案内を確認し、申し込みはインターネットで行ってください

問 人事院人材局試験課

☎ 03-3581-5311
(申し込みについて)

福岡国税局 人事第2課試験研修係

☎ 092-411-0031
(その他試験について)

「氷河期世代向け就職講座」参加者募集

ブランクが長い、何度も転職している、正社員の経験がない、そんな悩める氷河期世代のみなさんに向けて『自分に合う仕事の見つけ方講座』を開催します。希望者はセミナー後に個別相談もできます。

開催日時 6月13日(火) 13時～16時15分

会場 佐賀商ビル4階

対象 概ね37歳～52歳の人

定員 20人(予約優先)

受講料 無料

申込期限 6月12日(月) 17時まで

申込方法 ジョブカフェSAGAのホームページもしくは電話でお申し込みください。

問 ジョブカフェSAGA

☎ 27-11870



生活援助型訪問サービスヘルパー養成研修

この研修を受けると「生活援助型訪問サービス」のヘルパーとして従事できるようになります。

日時 7月7日(金)、19日(水) 9時～17時

場所 佐賀県立生涯学習センター「アバンセ」

定員 20人

受講料 1,500円(テキスト代)

対象者 ①・②のいずれかに当てはまる人

①多久市、佐賀市、小城市、神埼市および吉野ヶ里町内に居住し、かつ、住所を有する人で、生活援助型訪問サービスに従事する意思のある人。

②多久市、佐賀市、小城市、神埼市および吉野ヶ里町内の生活援助型訪問サービスなどの指定を受けた事業所に勤務する人または採用を予定されている人。

申込締切 6月30日(金)まで

申込先 公益社団法人 介護労働安定センター佐賀支所

☎ 28-10326 / FAX 28-10328
☎ 40-11134 / FAX 40-11165

佐賀中部広域連合給付課 包括支援係

「佐賀で働きたい」と思っている人に地元企業を知ってもらい、その魅力を伝えるために合同企業説明会を開催します。担当者と直接会って、仕事内容や職場の雰囲気、やりがい、採用情報をゲットしませんか。

日 時 6月26日(月) 13時30分～16時
(12時30分～15時30分受付)

催 し

合同企業説明会 in SAGA

「佐賀で働きたい」と思っている人に地元企業を知ってもらい、その魅力を伝えるために合同企業説明会を開催します。担当者と直接会って、仕事内容や職場の雰囲気、やりがい、採用情報をゲットしませんか。

日 時 6月26日(月) 13時30分～16時
(12時30分～15時30分受付)

場 所 ホテルグランデはがくれ

参加料 無料

対象者 (次のいずれかの人)

○令和6年3月卒業予定の大学院・大学・短大・高専・専門学校生

○既卒(大学等)3年以内の若年求職者

○概ね45歳未満の一般求職者

令和5年度厚生労働省委託事業
高齢者活躍人材確保育成事業

受講生募集中

受講料無料

申込み
お問合せ先

公益社団法人 佐賀県シルバー人材センター連合会
TEL 0952-20-2011 FAX 0952-20-2015
または、お近くのシルバー人材センターへ
《 平日9:00～17:00 》

マンション施設 管理員養成講習

講習会場：高齢者ふれあい会館「りふれ」
実施時期：令和5年7月6日(木)～
7月7日(金) (2日間)
締切日：6月26日(月)

対象者
佐賀県内在住の60歳以上で、
受講後シルバー人材センターに入会を
希望する方

福祉車両送迎 運転者講習

講習会場：牛津公民館(小城市)
実施時期：令和5年7月19日(水)～
7月20日(木) (2日間)
締切日：7月6日(木)

定員
10名

・「受講申込書」の提出が必要です。
・日程、会場は変更になる場合があります。

ピックアップ

内容 希望する企業ブースを訪問し、自由に話を聞けるフリータイム制。佐賀県内に就業地があり、ハローワーク求人（正社員）を申し込んでいる企業50社が出展（予定）。最新情報はホームページをご覧ください。

参加方法 若年者地域連携事業のホームページからお申し込みください。※事前予約優先（当日参加も可能）

問 佐賀労働局委託
若年者地域連携事業
☎ 27-6120

「働く」に踏み出す君を応援したい！
「働きたいけど、どうしたらよいのかわからない」「自信が持てず一歩を踏み出せない」など働くことに悩みを抱えている人をサポートします。キャリアコンサルタント、公認心理師、臨床心理士、社会福祉士などの資格を有した相談員が所属しています。まずはお気軽にご連絡ください。

対象 働くことに悩みを抱えている15歳から49歳までの人


対象地域 佐賀県全域

相談料 無料


相談受付 原則予約制です。☎ 28-4323までお電話ください。

利用時間 月曜～金曜 11時～18時（毎月第2・4金曜日は19時まで）

問 さが若者サポートステーション
さがサポ



問 たけお若者サポートステーション
（常設サテライト）
たけサポ



その他

熱中症は予防が大事！

熱中症とはどんなもの？
熱中症とは、暑い環境で体温の調整ができなくなった状態で、めまいや吐き気、頭痛、失神などの症状が出て、最悪の場合は死に至ります。小さい子ども、高齢者、病気の人は特に熱中症になりやすいので気を付けましょう。

熱中症にならないために

- 暑さを避け、少しでも体調が悪くなったなら、涼しい場所へ移動する。
- 風通しが良く熱がこもらない服を着用し、日傘や帽子を活用する。
- 喉が渴いていなくても、こまめに水分・塩分を補給する。
- 日頃から体作りをして、栄養バランスを考えた食事、十分な睡眠をとる。

屋内での熱中症にも注意
熱中症は屋内でも起こります。エアコンで室温をこまめに調節しましょう。

マスク着用による熱中症に注意
医療機関、高齢者施設および混雑した場所以外では必要に応じてマスクを外し、マスクによる熱中症を予防しましょう。

梅雨や夏を迎えるにあたって
気象庁の『熱中症警戒アラート』、環境省の『暑さ指数』を参考にし、

十分な対策を行って熱中症を予防しましょう。

問 佐賀広域消防局 警防課
☎ 33-6761 / FAX 31-2119

テレドームサービス 提供終了のお知らせ
現在、火災問合せ番号として使用されている【0180-999-1000】が7月1日から使用できなくなります。

今後の災害情報について
7月1日から、佐賀広域消防局のホームページで災害出動状況を掲載する予定です。

問 佐賀広域消防局 情報指令課
情報指令センター
☎ 33-6772 / FAX 37-5990
✉ jouchoujirei@chubu.saga.saga.jp


訪問健康相談のお知らせ
佐賀県後期高齢者医療広域連合では、後期高齢者の人を対象に、訪問による健康相談を実施します。ご家庭でより良く生活していただくために、健康に関することや医療機関の利用方法などについて、情報提供やアドバイスをさせていただきます。

日頃の身体のお悩みや気になることがあれば、ご相談ください。

※対象者には、ご案内文書を送付します

※訪問健康相談は、無料です

問 佐賀県後期高齢者医療広域連合
☎ 64-8476



広告

テレビとインターネット セットでずーっとお得!! 最大割引 1,430円

| | | | | |
|-------------------|---|---------|---|----------|
| テレビ (基本コース) | + | インターネット | = | 880円割引 |
| テレビ (ベーシックコース) | + | インターネット | = | 1,430円割引 |

多久ケーブルメディア ☎0952-75-8585

多久市北多久町多久原2700-2

多クケーブルメディア番組ガイド

6月

多クに密着！暮らしに役立つ情報をお届け

コミュニティチャンネルのご案内

※日曜日は1週間まとめて放送

放送時間 7:00～8:00 / 10:00～12:00 / 14:00～16:00 / 17:00～18:00 / 19:00～21:00 / 23:00～24:00 / 26:00～27:00

今月の番組案内

| | |
|----------------|----------------|
| 1日(木)～3日(土) | 上揚地区グラウンドゴルフ大会 |
| 5日(月)～7日(水) | 子ども探検隊～天山登山～ |
| 8日(木)～10日(土) | 市域の情報をお届け |
| 12日(月)～14日(水) | 西溪校 体育大会【前編】 |
| 15日(木)～17日(土) | 西溪校 体育大会【後編】 |
| 19日(月)～21日(水) | 中央校 体育大会【前編】 |
| 22日(木)～24日(土) | 中央校 体育大会【後編】 |
| 26日(月)～28日(水) | 東部校 体育大会【前編】 |
| 29日(木)～7/1日(土) | 東部校 体育大会【後編】 |

- 毎週日曜日はその一週間に放送したコミュニティ番組を一挙放送!!
- 主催者の都合、または天候等によって番組の内容が予告なく変更になる場合があります。
- くわしい番組の放送時間・内容はホームページまたは佐賀新聞第2テレビ欄をご覧ください。デジタル放送では電子番組表(EPG)でも確認できます。
- 新型コロナウイルスの感染状況により、番組の内容が予告なく変更になる場合があります。

6月議会 佐賀県議会中継 《開会・代表質問・一般質問》
 多久市議会当日放送 《開会・議案質疑・一般質問・閉会》

～今月の見どころ～ PICK UP 第61回佐賀県高等学校総合体育大会

《生放送》

| | | |
|------------------------------|-----------------------|---------|
| 1日(木) | 9時50分～11時30分頃…サッカー女子 | 決勝 |
| 1日(木) | 11時50分～13時30分頃…サッカー男子 | 決勝 |
| ※試合内容次第では放送時間尺の変更があります《録画放送》 | | |
| 5日(月) | 10時～12時…バレーボール男子 | 決勝 |
| 5日(月) | 13時～15時…バレーボール女子 | 決勝 |
| 5日(月) | 17時～19時…柔道男女 | 団体決勝リーグ |
| 5日(月) | 21時～23時…ソフトボール | 決勝 |
| 6日(火) | 13時～16時…水泳(競泳) | 決勝1日目 |
| 6日(火) | 19時～22時…水泳(競泳) | 決勝2日目 |
| 7日(水) | 10時～11時30分…レスリング男子 | 学校対抗戦 |
| 7日(水) | 13時～14時30分…バドミントン男子 | 学校対抗決勝 |
| 7日(水) | 15時～16時30分…バドミントン女子 | 学校対抗決勝 |
| 7日(水) | 19時～21時…体操 男女 | |
| 7日(水) | 22時～23時…新体操 男女団体 | |
| 8日(木) | 10時～12時30分…剣道男子 | 団体決勝リーグ |
| 8日(木) | 13時～15時30分…剣道女子 | 団体決勝リーグ |
| 8日(木) | 16時～17時15分…陸上競技投てき競技 | |
| 8日(木) | 19時～20時15分…陸上競技跳躍競技 | |
| 8日(木) | 21時～23時30分…卓球男女 | 団体決勝リーグ |

《5月26日～30日生中継 再放送競技》

| | | |
|-----------|---------------|----------|
| 【再】9日(金) | 10時…陸上競技トラック | 予選～決勝1日目 |
| 【再】9日(金) | 21時 総合開会式 | |
| 【再】10日(土) | 9時…陸上競技トラック | 予選～決勝2日目 |
| 【再】10日(土) | 17時…陸上競技投てき競技 | |
| 【再】10日(土) | 19時…陸上競技跳躍競技 | |
| 【再】11日(日) | 9時…陸上競技トラック | 予選～決勝3日目 |
| 【再】11日(日) | 17時…陸上競技トラック | 予選～決勝4日目 |

第105回記念 全国高等学校野球選手権佐賀大会 抽選会 生中継 6月15日(木) 14時30分～15時40分



初心者から始めるゴルフレッスン番組
 ホップ★ステップ★ゴルフ
 HOP STEP GOLF シーズン3

#3 8日(木)～10日(土)
 #4 22日(木)～24日(土)



放送時間 7:00～ / 11:00～ / 15:00～ / 19:00～ / 23:00～

松竹梅 Show・Chiku・Buy
 -くらしを元気に!!-

くらしに役立つ情報や楽しくなるような情報をお届け!

☆市内最新情報/15日(木)～17日(土)
 ☆多久山笠With youアリーナへ/29日(木)～7/1日(土)



放送時間 7:00～ / 11:00～ / 15:00～ / 19:00～ / 23:00～

週替わりで放送



うまりポ!

県内のグルメ情報をケーブルテレビ7局がリレー方式で紹介します。

放送時間 8:10～ / 12:00～ / 13:10～ / 16:30～ / 18:30～ / 22:10～



佐賀県警 安全安心だより

佐賀県警から地域の防犯に関するお知らせ



TAKU-SUN インフォメーションプラス

市役所からのお知らせ・イベント等情報

放送時間 6:00～ / 8:30～ / 12:30～ / 18:00～ / 22:30～ ○ポケットスタジオ収録日:毎週水曜日

株式会社 多クケーブルメディア

番組の最新情報や放送時間、取材先でのちょっとした出来事など

旬な情報を発信しています!

多クケーブルメディア

Facebookもご覧ください!

直通電話のご案内

各課への問い合わせは、直通電話をご利用ください。

| | | |
|-------------------|---------------|-----------|
| 1階 | 市民生活課 | |
| | 窓口係 | ☎ 75-6116 |
| | 保険年金係 | ☎ 75-2159 |
| | 生活環境係 | ☎ 75-6117 |
| | 税務課 | |
| | 納税係 | ☎ 75-6115 |
| | 市民税係 | ☎ 75-2126 |
| | 資産税係 | ☎ 75-2176 |
| | 福祉課 | |
| | 地域福祉係 | ☎ 75-2113 |
| | 保護係 | ☎ 75-2324 |
| | 子ども係 | ☎ 75-6118 |
| 高齢・障害者福祉係 | ☎ 75-4823 | |
| 地域包括支援課 | ☎ 75-6033 | |
| 健康増進課 | ☎ 75-3355 | |
| 建設課 | | |
| 建設管理係 | ☎ 75-4826 | |
| 建築係 | ☎ 75-2350 | |
| 道路河川係 | | |
| 商工観光課 | ☎ 75-2117 | |
| 会計課 | ☎ 75-6114 | |
| 2階 | 農林課 | |
| | 農村計画係 | ☎ 75-8400 |
| | 農村整備係 | |
| | 振興係 | ☎ 75-4825 |
| | 農政係 | |
| | 農業委員会事務局 | ☎ 75-4831 |
| 3階 | 財政課管財係 | ☎ 75-8020 |
| | 情報課 | |
| | 情報推進係 | ☎ 75-2114 |
| | 広報広聴係 | ☎ 75-2280 |
| 議会事務局 | ☎ 75-4828 | |
| 4階 | 総務課 | |
| | 行政係 | ☎ 75-2112 |
| | 人事係 | |
| | 秘書係 | ☎ 75-2115 |
| | 選挙管理委員会事務局 | ☎ 75-4829 |
| | 防災安全課 | ☎ 75-2181 |
| 東庁舎 | 総合政策課 | |
| | 企画係 | ☎ 75-2217 |
| | 地域づくり係 | ☎ 75-2116 |
| | 財政課 | ☎ 75-2118 |
| | 契約検査係 | ☎ 75-2132 |
| 第2東庁舎 | 教育振興課 | |
| | 総務係 | ☎ 75-8022 |
| | 文化スポーツ係 | |
| | 学校教育課 | |
| 中央公民館 | 企画係 | ☎ 75-3450 |
| | 学務指導係 | ☎ 75-2227 |
| | 監査委員事務局 | ☎ 75-4830 |
| | 都市計画課 | |
| 中央公民館 | 都市計画係 | ☎ 75-4827 |
| | 区画整理係 | ☎ 75-8440 |
| | 下水道係 | ☎ 75-2179 |
| 中央公民館 | 国民スポーツ大会推進課 | ☎ 20-0268 |
| | 人権・同和対策課 | ☎ 75-4824 |
| | 中央公民館 (教育振興課) | |
| | 社会教育係 | ☎ 74-3241 |
| | 市立図書館 | ☎ 75-2233 |
| | 東多久公民館 | ☎ 76-2402 |
| | 南多久公民館 | ☎ 76-2331 |
| | 多久公民館 | ☎ 75-2519 |
| | 西多久公民館 | ☎ 75-2205 |
| | 北多久公民館 | ☎ 75-2586 |
| 市立病院 | ☎ 75-2105 | |
| 多久市リサイクルセンター | ☎ 75-3001 | |
| 佐賀西部広域水道企業団 多久営業所 | ☎ 75-3003 | |



催し & 相談スケジュール

マイナンバーカードをつくろう!

カードの交付申請と
マイポイントの予約・登録
をサポート!



写真撮影も
無料!

◎これからますます便利になるマイナンバーカードを申請しましょう。

- ・健康保険証として利用できます!
- ・スマートフォンで各種申請ができます。

マイポイント対象のカード
申請は2月末で終了しました。

◎市役所のサポートコーナーなら短時間で交付申請可能です!!

【平日】(月～金：祝日除く) 9時～17時

※マイポイント申込期限は令和5年9月末までですが、
決済サービスにより申込・チャージ期限が異なる場合が
あります。手続きはお早めに



▲くわしくはコチラ

(問い合わせ先：情報課 ☎75-2114)

催し EVENT & 相談 CONSULTATION

| 日付 | 内容 | 場所 | 時間 | 問い合わせ |
|-------|----------------------------|---------------------|------------------------------|---------------------|
| 1日* | 行政・人権相談 | 中央公民館 研修室 | 10時～15時 ※12時～13時を除く | 総務課 ☎75-2112 |
| 1日* | 相続・遺言・終活・家庭の 法律相談(司法書士) | 中央公民館 研修室 | 13時～15時 | 総務課 ☎75-2112 |
| 1日* | 身体障害者相談 | 社会福祉会館 | 10時～15時 | 福祉課 ☎75-4823 |
| 7日* | 社会保険・年金相談日 (完全予約制) | 市役所1階 会議室 | 10時～16時 ※12時～13時を除く | 市民生活課 ☎75-2159 |
| 15日* | 法律無料相談(弁護士) ※予約優先 | 市役所1階 会議室 | 13時30分～15時30分 ※受付14時30分まで | 総務課 ☎75-2112 |
| 21日* | 社会保険・年金相談日 (完全予約制) | 市役所1階 会議室 | 10時～16時 ※12時～13時を除く | 市民生活課 ☎75-2159 |
| 21日* | 心配ごと相談 | 社会福祉会館 | 9時30分～12時 | 社会福祉協議会 ☎75-3593 |
| 7/3日* | 身体障害者相談 | 社会福祉会館 | 10時～15時 | 福祉課 ☎75-4823 |
| 7/5日* | 社会保険・年金相談日 (完全予約制) | 市役所1階 会議室 | 10時～16時 ※12時～13時を除く | 市民生活課 ☎75-2159 |
| 月・水・木 | ★消費生活相談 | 市民生活課 | 10時～16時 | 市民生活課 ☎75-6117 |
| 月・水・金 | ★家庭児童相談& ひとり親相談 | 福祉課 | 9時～16時 | 福祉課 ☎75-6118 |
| 火～日 | ★子育て相談 | 子育て支援センター でんでんむし | 10時～18時 | でんでんむし ☎37-1117 |

※祝日は休みです

※★印は電話での相談も受け付けます

人のうごき

令和5年5月1日現在

総数/18,054人(-22) 世帯数/7,884世帯(-8)
男/8,609人(-11) 女/9,445人(-11)

令和5年4月の異動

出生/6人 死亡/18人 転入/61人 転出/71人



リハーサル大会開催!



佐賀県で開催される国民スポーツ大会(愛称は「SAGA2024」)がいよいよ来年となりました!

多久市では弓道競技とスポーツクライミング競技を実施します。記憶に残る魅力あふれる大会になるよう、今後も準備を進めていきます!また、今月は弓道競技のリハーサル大会を開催します。この機会にご覧になってはいかがでしょうか。

◆第70回全日本勤労者弓道選手権大会

(SAGA2024弓道競技リハーサル大会)

競技日程 6月17日(土)~18日(日)

場所 多久市緑が丘弓道場



SAGA 2024
多久市実行委員会
公式 Instagram

SAGA 2024 国スポ
全障スポ
新しい大会へ。すべての人に、スポーツのチカラを。

【問い合わせ】

国民スポーツ大会推進課 ☎20-0268



まごわやさしい みそ汁

※多久市食育推進協議会委員が作るメニューを紹介しています

材料 (4人分)

- ◆たまねぎ 80g
- ◆にんじん 40g
- ◆じゃがいも 80g
- ◆えのきたけ 12g
- ◆乾燥わかめ 2g
- ◆油揚げ 10g
- ◆合わせみそ ... 大さじ2
- ◆ねぎ 12g
- ◆すりごま ... 小さじ1
- ◆煮干し 8g
- ◆水 400ml

作り方

- ①煮干しの頭とハラワタをとり、5分以上水につけておく。
- ②①を中火より弱めの火にかけ、沸騰したら火を弱め蓋はせず2~3分煮だして濾す。
- ③たまねぎはせん切り、にんじんはちょう切り、じゃがいもはさいの目切りにする。えのきは、石づきを切り落として半分に切りほぐす。乾燥わかめは水につけて戻す。油揚げを短冊切りにし、ねぎを小口切りにする。
- ④②に具材を煮えにくい順に入れて煮込む。
- ⑤みそを溶き、Aを加えて仕上げ上げる。



1人分

エネルギー 54 kcal

塩分 1.0g

野菜量 33g

※1人分でこの量の野菜を使っています



給食センターのみなさんより /

「まごわやさしい」は健康的な食生活に欠かせない食品の頭文字です。
ま：豆類 ご：ごま わ：わかめなどの海藻類 や：野菜 さ：魚
し：しいたけなどのきのこ類 い：いも類 です。
どれも、昔から日本で食べられてきたものです。「まごわやさしい」の食品がすべて入ったみそ汁は学校給食にもよく登場します。



今月の一冊

『刀剣画報 肥前忠吉』

多久市立図書館



私はある舞台をきっかけに刀剣の世界に魅せられている一人です。こちらの1冊は佐賀藩お抱えの肥前忠吉一門が特集されています。刀作者初代から9代目までが一門を受け継いだなりゆきや時期、刀ごとの特徴が写真と共に掲載されています。今話題の徳川家康と家臣の刀と甲冑も紹介されています。日本の芸術品ともいえる刀剣の世界にふれてみてはいかがでしょうか。

問 多久市立図書館 ☎75-2233

笹岡 政宏 / 編集人 ホビージャパン / 出版社

